

Handleiding Heel de School Fietst



Inhoud

1. Introductie	3
2. Drie voorwaarden voor Heel de School Fietst	4
2.1 Coördinator	4
2.2 Plek voor het stallen van de fietsen	4
2.3 Middelen of mensen voor reparatie	4
3. Rol en verantwoordelijkheden van de coördinator	5
4. Stappenplan bij de start van het project	6
Stap 1: De fietsen worden geplaatst	6
Stap 2: Nummeren van fietsen	6
Stap 3: Sleutels organiseren in een sleutelkastje	6
Stap 4: Inrichten van het systeem voor uitlenen	7
Stap 5: Inrichten van onderhoud en reparatie	8
Stap 6: Informeer leerlingen en ouders/verzorgers	9
Stap 7. Aanwijzingen voor monitoring	10
Stap 8. Organiseren van aanvullend programma	10
6. Checklist	12
7. Inhoud materialenpakket	12
8. FAQ	13

1. Introductie

Leuk dat jullie school meedoet met *Heel de School Fietst!* Dit project is opgezet door de gemeente Amsterdam en fietsorganisatie BYCS. Het doel is om leerlingen op het voortgezet onderwijs te stimuleren vaker de fiets te gebruiken tijdens schooltijd, bijvoorbeeld voor gym of uitstapjes, en misschien ook van en naar school. De gemeente stelt hiervoor gratis fietsen beschikbaar.

Waarom fietsen belangrijk is

Steeds minder jongeren tussen 12 en 18 jaar fietsen naar school of naar hun vrienden en hobby's. Dit is slecht voor hun gezondheid en beperkt hun vrijheid. Jongeren die veel fietsen als ze jong zijn, blijven dit vaak ook doen als ze ouder worden. Met dit project willen we hen helpen om vaker te fietsen.

Er zijn verschillende redenen waarom jongeren minder fietsen, zoals een gebrek aan kennis, vaardigheden, motivatie of een geschikte fiets. In dit project richten we ons vooral op het beschikbaar maken van fietsen. We hopen dat als jongeren vaker fietsen tijdens school, ze ook meer gemotiveerd raken om dit buiten school te doen.

Over deze handleiding

Deze handleiding en het bijbehorende materialenpakket helpen jou als coördinator van *Heel de School Fietst!* bij het organiseren en uitvoeren van het project op school. De materialen kan je zien als templates en zijn zelf aan te passen naar wens. De handleiding bevat belangrijke aanwijzingen en praktische tips die we adviseren te volgen, maar de exacte invulling van *Heel de School Fietst!* per school is maatwerk. Initiatieven om het project beter, leuker en/of effectiever te maken op jouw school juichen we van harte toe!

2. Drie voorwaarden voor Heel de School Fietst

Voor aanvang van het project maken de gemeente en de school een aantal afspraken. Aan drie voorwaarden moet worden voldaan voordat het project kan starten: er is een coördinator, een plek om de fietsen te stallen en er zijn middelen of mensen om fietsen te repareren.

2.1 Coördinator

Iemand moet het project coördineren. Dit kan bijvoorbeeld een docent lichamelijke opvoeding, een conciërge of een facilitair coördinator zijn. De coördinator voert het project uit, van het nummeren van de fietsen tot het informeren en blijven betrekken van collega's. Het uitrollen van het project zal aan het begin wat meer tijd vragen. Na een tijdje is het de bedoeling dat het systeem soepel loopt en structureel niet veel uren vereist. Op de volgende pagina lees je over de verantwoordelijkheden van de coördinator.

2.2 Plek voor het stallen van de fietsen

Er moet een veilige en aantrekkelijke plek op het schoolplein zijn voor de fietsen. Het is het beste als deze plek overdekt is, zodat de fietsen langer meegaan. De leenfietsen moeten apart staan van de eigen fietsen van de leerlingen. Het liefst worden de leenfietsen gemarkeerd, door bijvoorbeeld belijning op de grond of bordjes.

2.3 Middelen of mensen voor reparatie

De school moet middelen en/of mensen hebben voor onderhoud en periodieke reparatie van de fietsen, zodat de fietsen in optimale conditie blijven en aantrekkelijk zijn om te gebruiken.

Door gewoon gebruik en het buiten stallen van de fietsen, gaan de fietsen langzaam achteruit. De kosten voor uiteindelijke reparatie worden dan alleen maar hoger. Daarom is het advies om de fietsen structureel te onderhouden (banden oppompen, ketting smeren) én periodiek reparaties uit te voeren, zoals een lekke band plakken of de remmen repareren. Wist je bijvoorbeeld dat een fiets vijf keer zo lang meegaat als deze goed onderhouden wordt? Verderop in de handleiding staan aanwijzingen voor het organiseren van onderhoud en reparatie.

3. Rol en verantwoordelijkheden van de coördinator

Zoals op de vorige pagina beschreven, kan een coördinator bijvoorbeeld een docent lichamelijke opvoeding, een conciërge of een facilitair coördinator zijn. De coördinator heeft als taak de uitvoering van Heel de School Fietst in goede banen te leiden en is aanspreekpunt voor zowel interne als externe betrokkenen. De coördinator heeft de volgende taken:

1. **Inrichten en handhaven van het uitleensysteem**
Organiseer het systeem voor dagelijkse- en langdurige uitleen, volgens de stappen in deze handleiding.
2. **Plan maken voor onderhoud en reparatie**
Bepaal op basis van de opties in deze handleiding wie het onderhoud en de periodieke reparaties gaat uitvoeren.
3. **Betrekken van collega's**
Betrek de volgende collega's actief bij het project:
 - Verantwoordelijke voor de uitleen: bepaal wie verantwoordelijk is voor de dagelijkse uitleen en stem het uitleensysteem met diegene af. Dit kan bijvoorbeeld een conciërge of baliemedewerker zijn.
 - Mentoren: zorg dat mentoren weten wat het project inhoudt en voorzie hen van informatiemateriaal voor leerlingen (dit zit in het materialenpakket), zodat zij uitleg kunnen geven over het project en vragen van leerlingen kunnen beantwoorden.
 - Gymdocenten: onderzoek met gymdocenten of het nodig en mogelijk is om leerlingen die nog niet goed fietsen fietsles aan te bieden als onderdeel van het bewegingsonderwijs.
 - Techniekdocenten: onderzoek met techniekdocenten of leerlingen als onderdeel van het vak techniek kunnen leren over onderhoud en reparatie van hun fiets.
 - Leerlingbegeleiders: sommige scholen hebben medewerkers die zorgen dat er voor leerlingen die extra ondersteuning nodig hebben, een passend aanbod vanuit school is. Deze collega's moeten in dat geval aan boord zijn, want uit gesprekken met leerlingen blijkt wellicht dat leerlingen extra baat hebben bij de (langdurige) uitleen van een fiets of fietsles.
4. **Informereren van leerlingen en ouders**
Zorg dat ouders en leerlingen worden geïnformeerd over het project, op basis van de instructies in deze handleiding en het materialenpakket. Beantwoord eventuele vragen van ouders en houd hen op de hoogte over de voortgang.
5. **Contact met betrokkenen buiten school**
Zorg dat er regelmatig contact is met de sportmakelaar en eventueel andere betrokken partijen, zoals bijvoorbeeld een fietsmaker voor het onderhoud van de fietsen.

4. Stappenplan bij de start van het project

Aan de slag! Hier staat stap voor stap beschreven waar je aan moet denken wanneer je *Heel de School Fietst* coördineert op jouw school.

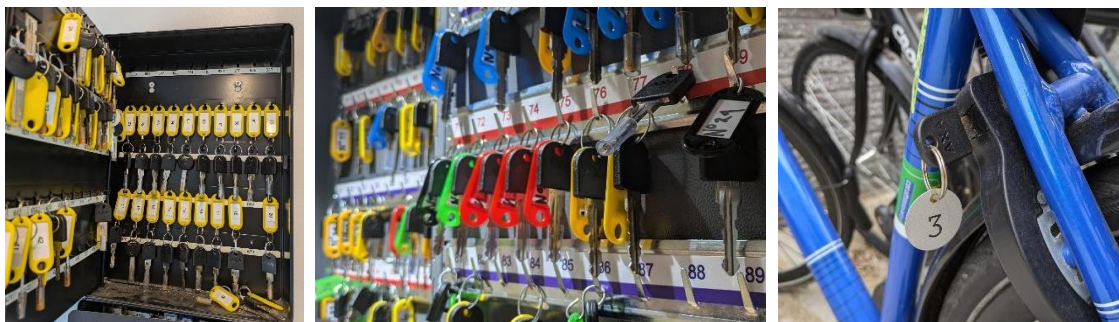
Stap 1: De fietsen worden geplaatst

De fietsen die worden geleverd komen uit het fietsdepot van de gemeente Amsterdam. De fietsen zijn opgeknapt en zijn van verschillend formaat. Vooraf wordt het gewenste aantal fietsen afgestemd, dit zal tussen de 30 en 50 fietsen zijn. De fietsen hebben een dubbel slot, namelijk een ringslot en een kettingslot, en worden geleverd met twee sleutels.

Stem met de contactpersoon van het gemeentelijk fietsdepot af wanneer de fietsen worden geplaatst en zorg dat de conciërge of collega aan de balie hiervan op de hoogte is. Markeer de plek van de fietsen, met bijvoorbeeld gekleurd tape, lijnen op de grond of bordjes zodat altijd duidelijk is waar de leenfietsen staan.

Stap 2: Nummeren van fietsen

Elke fiets moet worden voorzien van een nummer. Dit nummer moet zowel op het spatbord van de fiets als op de gewone fietssleutel en de reservesleutel staan. Je bestelt online sleutelhangers met gegraveerde nummers, of plastic sleutelhangers waarop je het nummer schrijft. Daarnaast heb je grote en goed plakkende nummers nodig om het spatbord te voorzien van een nummer. Eventueel maak je de fietsen extra herkenbaar met stickers van de school.



De fietssleutels hang je genummerd op in een sleutelkastje

Stap 3: Sleutels organiseren in een sleutelkastje

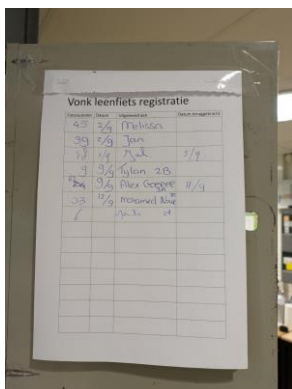
In een sleutelkastje kan je fietssleutels netjes bewaren, inclusief de reservesleutels. Een sleutelkastje bestel je eenvoudig online. Nadat de sleutels genummerd zijn, hang je ze hier veilig en overzichtelijk op.

Stap 4: Inrichten van het systeem voor uitlenen

Het grootste deel van de leenfietsen is bedoeld voor dagelijks gebruik tijdens school. Zorg dat er altijd genoeg fietsen zijn voor één klas. Een klein deel van de fietsen kan voor langere tijd aan leerlingen worden uitgeleend. Maak het uitleensysteem zo eenvoudig en helder mogelijk.

Dagelijkse uitleen

Leerlingen zonder eigen fiets kunnen elke dag een fiets lenen, bijvoorbeeld voor gym of een klassenuitje. Beslis wie verantwoordelijk wordt voor het regelen van de dagelijkse uitleen. Dit kan bijvoorbeeld een conciërge, balie-medewerker of facilitair medewerker zijn. Deze persoon beheert de sleutels in het sleutelkastje en zorgt dat er altijd een uitleenlijst hangt. Volle uitleenlijsten moeten worden verzameld in een map, of worden gedigitaliseerd in bijvoorbeeld Excel.



Wanneer leerlingen een fiets willen meenemen, schrijven ze hun naam en het nummer van de fiets op de uitleenlijst en geven ze hun schoolpas of kluispas in ruil voor de sleutel. Bij het inleveren van de fiets krijgen ze hun pas weer terug. Als een fiets kapot is, moet de leerling dat melden. De persoon die de uitleen regelt kan ook vragen of de fiets nog in orde is wanneer deze wordt ingeleverd.

Leerlingen registreren hun fiets op de uitleensheet

Langdurige uitleen

Met toestemming van ouders/verzorgers kunnen leerlingen ook voor langere tijd een fiets lenen. Ze mogen de fiets mee naar huis nemen en buiten school gebruiken, bijvoorbeeld om naar vrienden of sportactiviteiten te gaan. Deze optie is voor leerlingen die thuis misschien niet veel middelen hebben, maar die veel baat hebben bij extra beweging en onafhankelijkheid.

Wanneer het project start, worden ouders geïnformeerd over de bedoeling van het project en de praktische zaken rondom het dagelijks en langdurig lenen van een fiets (zie Stap 7: Informeer leerlingen en ouders/verzorgers). Daarbij wordt extra aandacht gegeven aan de langdurige uitleen: voor wie is het, hoe werkt het en bij wie kunnen ouders terecht voor vragen of het aanvragen van een fiets voor langere tijd. Hierbij worden contactgegevens van de coördinator vermeld.

Afspraken over langdurig lenen van een fiets worden vastgelegd in een korte overeenkomst. Hierin staan belangrijke afspraken over het gebruik van de fiets. De afspraken neemt de coördinator door met de leerling en een ouder. Samen wordt een periode afgesproken waarin de fiets wordt uitgeleend (bijvoorbeeld een half jaar), na deze periode levert de leerling de fiets weer in. Natuurlijk kan er opnieuw een contract worden afgesloten als dat gewenst is.

Het materialenpakket bevat een uitleenlijst en een aanpasbare overeenkomst voor langdurig uitlenen van een fiets.

Stap 5: Inrichten van onderhoud en reparatie

Er zijn een paar opties voor het organiseren van onderhoud en reparatie. Afhankelijk van wat passend is voor de school, kun je kiezen voor één van onderstaande opties of een combinatie van deze opties.

1 Een externe fietsenmaker voert periodiek reparaties uit

Een mobiele fietsenmaker wordt regelmatig uitgenodigd om kapotte fietsen te repareren. Bijvoorbeeld elke 6 weken, 1 of 2 uur lang. Het is handig als dit een vast moment is, zodat conciërges hier rekening mee kunnen houden.

Het advies is om in ieder geval aan het begin van het project een paar keer een externe fietsenmaker uit te nodigen. Na een aantal maanden kunnen de reparaties eventueel door iemand anders worden overgenomen. Houd rekening met de kosten van een fietsenmaker en spreek vooraf een prijs af.

2 Docent of vrijwilliger voert onderhoud (en reparaties) uit

Een docent of vrijwilliger, bijvoorbeeld een ouder, zorgt voor het onderhoud van de fietsen en kan regelmatig kleine reparaties uitvoeren. Een professionele fietsenmaker kan incidenteel worden uitgenodigd voor moeilijke reparaties.

3 Leren over onderhoud en reparatie is onderdeel van het vak techniek

Leren over onderhoud en reparatie kan onderdeel zijn van het vak techniek. Zo krijgen de fietsen regelmatig een opknapbeurt én door het ontwikkelen van vaardigheden zoals een band plakken of een fietsketting weer goed laten lopen, leren leerlingen hun eigen fiets te repareren. Het leert leerlingen ook na te denken over duurzaam gebruik van spullen.

4 Leerlingen voeren onderhoud uit als onderdeel van corveedienst

Eenvoudige onderhoudswerkzaamheden kunnen onderdeel zijn dagelijkse corveeklusjes op school. Je zet dan bijvoorbeeld eens per maand het oppompen van de banden op het programma.

Voorbeeld van een betrokken fietsenmaker

Alex De Rollende Fietsenmaker is een mobiele fietsenmaker in Amsterdam. Hij repareert vaak fietsen samen met leerlingen. Hij leert ze hoe ze zelf kunnen onderzoeken wat er met een fiets aan de hand is en hoe ze het kunnen oplossen. Hij adviseert ook aan de school hoe leren over repareren onderdeel kan zijn van het onderwijsprogramma en hoe de fietsen het beste door leerlingen kunnen worden onderhouden.



Bijhouden mankementen

De persoon die de fietsen uitleent, moet erop letten dat de fietsen goed functioneren. Als een fiets stuk is, wordt deze gelabeld en apart gezet. Op een formulier wordt bijgehouden met de kapotte fietsen en wat er precies stuk is. Wanneer een fietsmaker of iemand anders komt om reparaties uit te voeren, weet diegene wat er moet gebeuren.

Het materialenpakket bevat een format voor het bijhouden van de kapotte fietsen.

Stap 6: Informeer leerlingen en ouders/verzorgers

Wanneer de school start met de fietsuitleen, krijgen leerlingen en ouders/verzorgers informatie over het project. Daarnaast moeten leerlingen en ouders regelmatig worden herinnerd aan de leenfietsen, zodat zij aangehaakt blijven. De coördinator zorgt er bovendien voor dat vragen van leerlingen en ouders worden beantwoord, of dat mentoren in staat zijn om deze te beantwoorden.

Informatie op de website

Op de website van de school moet standaard informatie te vinden zijn over *Heel de School Fietst*. Zo kunnen leerlingen, ouders/verzorgers en externe partijen in een paar zinnen lezen waarom de school fietsen belangrijk vindt, hoe de dagelijkse en langdurige uitleen werkt en bij wie ze terecht kunnen voor vragen.

Informatie voor ouders/verzorgers

Het is het beste om informatie voor ouders zowel online als offline te geven, bijvoorbeeld in een brief, een online nieuwsbrief of via het online platform van de school, zoals Magister.

Mentoren en eventueel een zorgcoördinator moeten goed op de hoogte zijn. Ze hebben een signalerende en informerende functie richting ouders, bijvoorbeeld in oudergesprekken of huisbezoeken. Als een mentor denkt dat een leerling extra gebaat is bij het lenen van een fiets voor langere tijd, kan hij/zij de ouders hierover vertellen. Het is belangrijk hier een actieve rol in te spelen, omdat ouders misschien een drempel ervaren om er naar te vragen.

Informatie voor leerlingen

Voor leerlingen zijn er presentatie-slides met uitleg over het project en hoe de leenfietsen werken. Mentoren ontvangen deze slides van de coördinator, zodat zij ze kunnen bespreken in hun mentorklas. Ook is het goed om de nieuwe leenfietsen in Magister onder de aandacht van leerlingen te brengen.

Kick-off voor leerlingen

Naast de informatievoorziening die leerlingen ontvangen van hun mentor, wordt aangemoedigd om een kick-off te organiseren waarbij leerlingen enthousiast worden gemaakt om vaker te fietsen. De officiële start vindt plaats aan het begin van het project en kan worden georganiseerd in bijvoorbeeld de aula of op het schoolplein, afhankelijk van wat past bij de school.

- In de aula verzamelen leerlingen zich op een afgesproken moment en kunnen slides getoond worden. Binnen heeft een kick-off een meer informerend en officieel karakter. Iedere leerling wordt op dezelfde manier geïnformeerd en er is ruimte voor een praatje van bijvoorbeeld de conciërge of de directeur.
- Op het schoolplein kan ook een praatje worden gehouden, maar heeft de start van het project een meer informeel karakter. Er kan meteen een fietsenmaker worden uitgenodigd en het kan het worden gecombineerd met activiteiten rondom sport en bewegen. Buiten spreek je leerlingen makkelijker aan over hun fietsgebruik en vertel je over de leenfietsen.



Kick-off voor leerlingen: op het schoolplein of in de aula

In het materialenpakket zit een informatiebrief voor ouders/verzorgers, een Powerpoint voor leerlingen, een basistekst voor op de website en ondersteunend beeldmateriaal.

Stap 7. Aanwijzingen voor monitoring

Het is belangrijk om te weten of de leenfietsen goed gebruikt worden. Als dat namelijk niet zo is, kan het uitleenproces misschien beter of moeten leerlingen beter geïnformeerd worden over de fietsen. Daarom moet de conciërge (of iemand anders die de fietsen uitleent) goed controleren of leerlingen hun naam op de uitleenlijst schrijven.

Het is ook goed om te weten wat leerlingen vinden van de leenfietsen en of hun gedrag verandert tijdens het project. Er wordt van de coördinator verwacht dat hij/zij hier een algemeen beeld van heeft, gebaseerd op gesprekken met leerlingen en collega's. De coördinator koppelt dit op gezette momenten terug aan de contactpersoon van de gemeente.

Optioneel: vragenlijsten voor leerlingen en ouders

Als de school het belangrijk vindt om het fietsgedrag van leerlingen uitvoeriger te monitoren, zijn er vragenlijsten beschikbaar die de school kan uitzetten onder leerlingen. De bedoeling is dat je de vragenlijst een- of tweemaal per jaar uitzet. Zo kan eventueel verschil in gedrag onderzocht worden. Ook voor ouders is een dergelijke vragenlijst ontwikkeld. De vragenlijst kan verstuurd worden samen met de informatie over het project of collectief worden ingevuld tijdens bijvoorbeeld een ouderavond.

De vragenlijsten zijn beschikbaar in het materialenpakket. Deze kunnen op papier worden afgenomen of worden ingevoerd in een online enquête tool. Vul ze vooral aan met vragen die jullie als school belangrijk vinden om te onderzoeken.

Evaluatie met betrokken collega's

Het wordt aangeraden om het project elke paar maanden te evalueren met betrokken collega's, zoals conciërges, LO docenten en een eventuele zorgmedewerker. In de praktijk leer je wat het best werkt op jullie school en zo kan je bijsturen wanneer dat nodig is.

Stap 8. Organiseren van aanvullend programma

De impact van de *Heel de School Fietst* groeit wanneer er naast het beschikbaar maken van de leenfietsen aandacht is voor het bredere ecosysteem rondom fietsen. Je kunt denken aan: het geven van fietslessen, lessen over veilig fietsen in het verkeer, leren uit welke onderdelen een fiets bestaat, leren hoe je een fiets repareert en onderhoudt. Tezamen kan dit zowel het fietsplezier als de fietsveiligheid van de leerlingen verhogen. We moedigen scholen daarom ook aan om hier aandacht aan te geven.

Kansen binnen school

- Fietslessen als onderdeel van het sportaanbod: als blijkt dat meerdere leerlingen moeite hebben met fietsen, kan de school samen met bijvoorbeeld de sportmakelaar onderzoeken of het mogelijk is om een aantal fietslessen in te kopen voor de school. Zo krijgen leerlingen die hier behoefte aan hebben buiten schooltijd fietslessen.
- Aandacht voor plezier in fietsen tijdens de gymles: tijdens de gymles kan aandacht worden gegeven aan het fun-aspect van fietsen, zodat leerlingen hier enthousiast voor worden gemaakt. Denk bijvoorbeeld aan een parcours over het schoolplein of een bmx-clinic (via de sportmakelaar). Waarbij ook aandacht is voor groepsdynamiek en de trendgevoeligheid van bijv. fatbikes.
- Fietsonderhoud en reparatie als onderdeel van het lesprogramma: zoals beschreven in '*Stap 5: Inrichten van onderhoud en reparatie*', kan leren over onderhoud en reparatie van een fiets onderdeel zijn van het vak techniek. Het is daarnaast een goede aanleiding om met leerlingen het gesprek aan te gaan over duurzaam gebruik van spullen.
- De signalerende rol van leerlingbegeleiding: op veel scholen is een vorm van aanvullende leerlingbegeleiding, op de ene school intensiever dan op de andere. Leerlingenbegeleiders zien wanneer leerlingen extra ondersteuning kunnen gebruiken, bijvoorbeeld vanwege overgewicht (extra aanmoedigen te gaan fietsen), armoede (fiets langdurig lenen of helpen met het aanvragen van een gratis fiets) of beperkte fietsvaardigheid (fietslessen).

Links naar aanvullend fietsaanbod op school

Kijk voor gesubsidieerd verkeerseducatieaanbod op [de website van Verkeer & Meer](#). De [online fietscheck van Veilig Verkeer Nederland](#) kan je ook inzetten op school. Verder staan op YouTube bijvoorbeeld videokanalen zoals de [ANWB](#) of [RoelPeerenboomTV](#) over fietsreparatie en onderhoud, maar ook deze [website met de namen van de fietsonderdelen](#) of de [VVN Fietscheck](#) kan handig zijn.

Kansen buiten school

- **Fietslessen in de buurt:** er worden op verschillende plekken in Amsterdam fietslessen aangeboden voor kinderen en volwassenen. Het aanbod wisselt door het jaar heen. De sportmakelaar kan meer vertellen over het huidige aanbod, zodat leerlingen en/of hun familieleden hiernaar verwezen kunnen worden.
- **Een gratis fiets via Stichting Leergeld:** bij weinig financiële middelen komen sommige kinderen in aanmerking voor een gratis fiets via Stichting Leergeld. Deze optie is er voor leerlingen zonder fiets, naast de optie om langdurig een leenfiets van de school te gebruiken met het contract. Of voor andere kinderen in het gezin, die naar een andere school gaan. Ouders moeten hierover geïnformeerd worden.

De sportmakelaar van de gemeente kan voorzien in meer informatie over fietslessen voor zowel kinderen als volwassenen, het sportaanbod rondom fietsen (bijv. bmx'en in de buurt) of het aanschaffen van een fiets met korting voor volwassenen. Afhankelijk van het betreffende stadsdeel, kan ook buurtorganisatie DOCK of een lokaal sociaal wijkteam een rol spelen.

6. Checklist

Aan alles gedacht? Check het hier!

- Er is een coördinator
- Er is plek voor de fietsen
- Er is een plan voor onderhoud en reparatie
- Er is een duidelijk systeem voor uitlenen
- Collega's zijn voorzien van informatie
- Leerlingen zijn voorzien van informatie
- Ouders zijn voorzien van informatie
- Er is een kick-off voor leerlingen gepland
- Er is nagedacht over het aanvullende programma
- Optioneel: vragenlijst onder leerlingen uitzetten
- Optioneel: vragenlijst onder ouders uitzetten

7. Inhoud materialenpakket

In het materialenpakket vind je templates en uitgewerkte teksten, die helpen om Heel de School Fietst uit te voeren. De volgende materialen zijn beschikbaar:

- Informatie voor op de website
- Informatiebrief voor ouders
- Infoslides voor leerlingen
- Uitleensheet
- Contract voor langdurige uitleen
- Hulpformulier bij reparatie
- Vragenlijst leerlingen
- Vragenlijst ouders
- Beeldmateriaal
- Vormgeving elementen

8. FAQ

1. Wie is eigenaar van de fietsen?

De school wordt eigenaar van de fietsen. Het is daarmee de verantwoordelijkheid van de school om leerlingen goed te informeren over het veilig stallen van de fiets en de fietsen goed te onderhouden en te repareren wanneer dat nodig is.

2. Zit er een slot op de fietsen?

Ja, er zit een ringslot en een kettingslot op de fietsen.

3. Zit er een voor- en achterlicht op de fietsen?

Er zit een voor- en achterlicht op de fietsen. Wanneer de fietsen zonder voor- of achterlicht worden geleverd, is het belangrijk om dit te melden bij de contactpersoon van de gemeente.

4. Wat als een leerling een fiets heeft geleend en kapot inlevert?

Hierover ga je met de leerling in gesprek. Wat is er gebeurd? Had de leerling de beschadiging kunnen voorkomen? Maak (afhankelijk van de oorzaak en de soort beschadiging) de leerling duidelijk dat dit (deels) zijn/haar verantwoordelijk is en vraag of hij/zij een rol zou kunnen spelen in de reparatie.

5. Wat als een geleende fiets wordt gestolen?

Hierover maak je met leerlingen passende afspraken. Ga met de leerling in gesprek. Wat is er gebeurd? Had de leerling de diefstal kunnen voorkomen? Een passende consequentie zou

kunnen zijn, dat de leerling een periode verantwoordelijk is voor het onderhouden van de fietsen: banden oppompen, de kettingen smeren en remmen controleren.

6 Hoe lang mag je een fiets lenen? Een uur, dagdeel, dag, langer?

Dat is aan de school om te bepalen, maar doorgaans wordt de fiets op dezelfde dag weer ingeleverd. Anders kan een contract voor langdurig uitleen overwogen worden.

7 Waar bewaar ik de (reserve)sleutels van de fietsen?

Deze kunnen het beste opgeborgen worden in een sleutellocker (zie stap 3). Een sleutellocker is gemakkelijk online aan te schaffen. Deze sleutel locker is een eenmalige aanschaf en dient ruimte te hebben voor 80 sleutels.

8 Hoeveel ruimte heb ik nodig om de fietsen te stallen?

Voor een standaard fietsenrek (enkelvoudig) wordt gemiddeld 1.5 m² per fiets ruimte gerekend.

Voor 50 fietsen is dit dus: $50 \times 1.5 \text{ m}^2 = 75\text{m}^2$.

Dubbellaagse fietsrekken kunnen ruimte besparen. Hierbij is ongeveer 0,75m² per fiets nodig.

Voor 50 fietsen is dit dus $50 \times 0.75 \text{ m}^2 = 37,5\text{m}^2$.

Houdt rekening met extra ruimte voor looppaden en ruimte om de fietsen te manoeuvreren. Dit kan 10 tot 20% extra ruimte kosten. Natuurlijk is elke fietsenstalling anders, dus wij raden aan om op de stallingsplek zelf te beoordelen wat het beste past.

9 Met welke kosten voor de uitvoering (inkoop en inhuur) moet rekening worden gehouden?

Een aantal materialen moet worden ingekocht bij de start van de fietsuitleen. Denk ten minste aan:

- Sleutelkastje
- Stickers voor nummering
- Fietspomp
- Sleutelhangers (ook voor de reservesleutels)
- Fietsenrekken

Daarnaast dient rekening te worden gehouden met de inhuur van een fietsenmaker. Betreffende kosten zijn uurloon, voorrijkosten en materiaalkosten.

Heel de School Fietst is een initiatief van de gemeente Amsterdam en BYCS

BYCS is een in Amsterdam gevestigde maatschappelijke organisatie met de overtuiging dat fietsen een eenvoudige oplossing is voor veel prangende vraagstukken. Samen met de Fietsburgemeesters en partners ontwikkelt en steunt BYCS fietsinitiatieven overal ter wereld en helpt deze op te schalen. Hierbij ligt de focus op 'de sociale infrastructuur van fietsen': fietsende kinderen met actieve betrokkenheid van hun ouders/verzorgers in het gezin. Zo werkt BYCS aan sterke fietsculturen voor een hogere kwaliteit van leven in steden.

